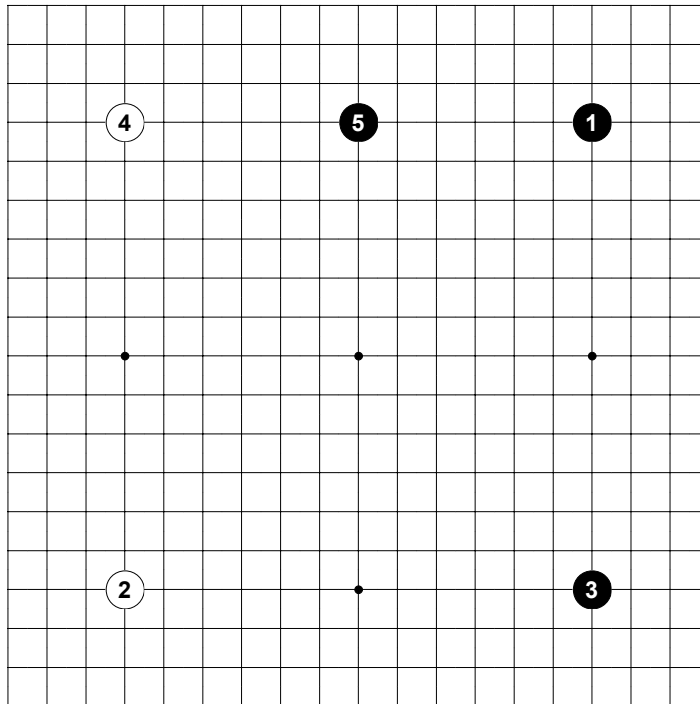


## Ukázka hry go

Tuto partii sehráli přes internet hráči, kteří sami sebe hodnotili "okolo 1-kyu", to znamená téměř mistrovské úrovně. Bylo to však oddechové utkání hrané v bleskovém tempu, takže skutečná úroveň tahů v partii je mnohem nižší.

Zaměříme se na hlavní manévry, abychom ukázali, co je asi ve hře go možné. Nebudeme analyzovat jednotlivé tahy ani chyby, kterých se hráči dopustili.



*figure 1 (1-5)*

Zahajovací tahy se obvykle kladou do rohů. To proto, že tam je mnohem snažší vytvořit si území, než podél stran či uprostřed desky. Na čtvercové území stačí v rohu ohraničit jen dvě strany, kdežto uprostřed desky všechny čtyři strany.

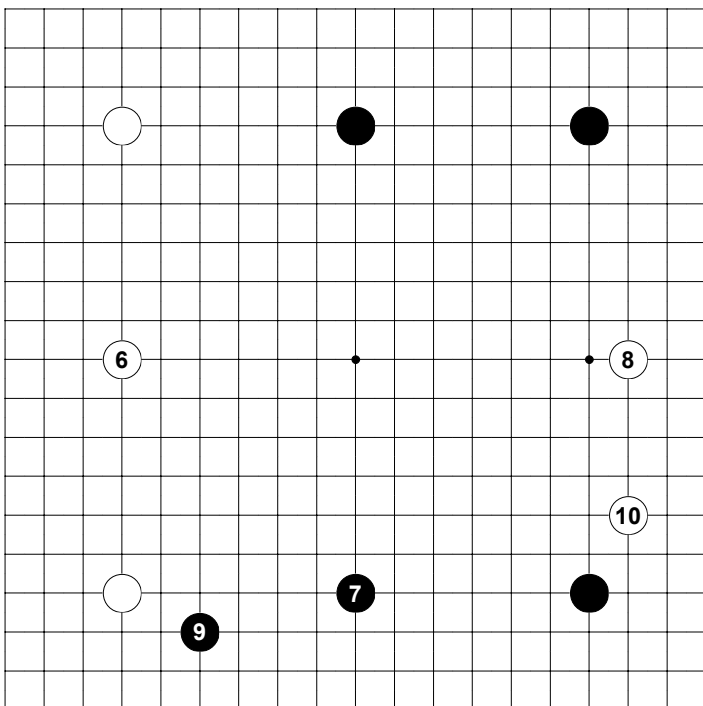


figure 2 (6-10)

Po obsazení rohů se hráči šíří podél stran. Je samozřejmě možné to pojmout úplně jinak a začít hrát odprostředka. Záleží na zvolené strategii. Ale postup, který vidíme v této partii, je obvyklý.

Všimněte si, že hráči si zatím netvoří žádné souvislé území. Jenom si natukávají plochu, aby v každé části měli svůj vliv. Podobá se to tomu, jako když osadníci obydli nový ostrov. Nejprve je jich málo a jenom zevrubně zatlučou do země kolíky a vytyčí si svůj vliv. Postupně osadníků přibývá a vznikají i boje o to, kdo má na to či ono území nárok. Postupně se pak hranice vyjasňují a oplocují.

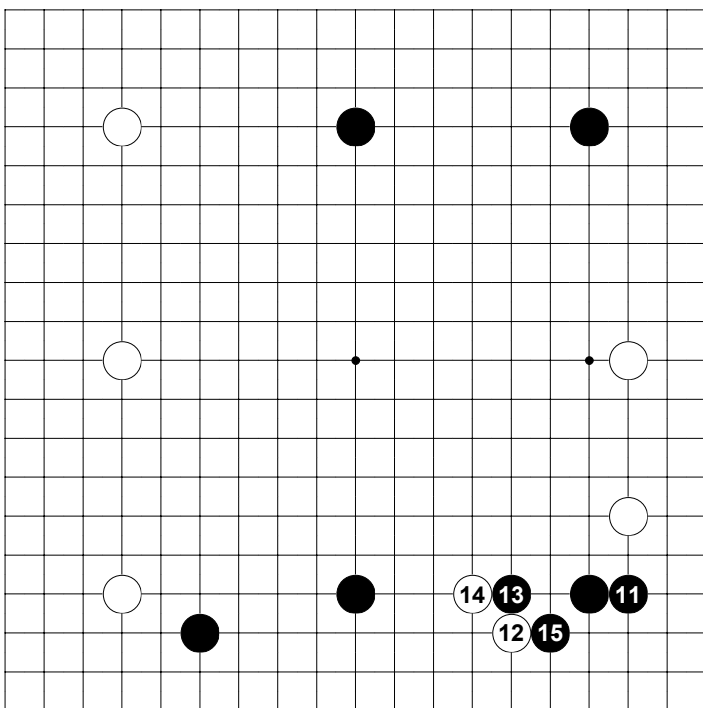


figure 3 (11-15)

Jsme svědky prvního drobného konfliktu. Černý si hájí své území v rohu zatímco bílý chce se svými kameny proniknout na spodní stranu, kde až dosud měl vliv pouze jeho soupeř.

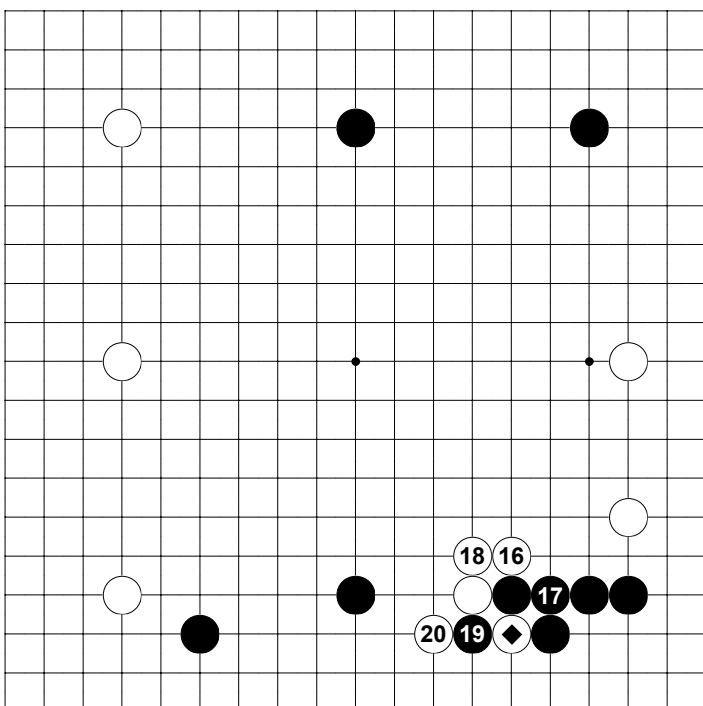


figure 4 (16-20)

Aby se tam bílý usadil, klidně i nějaký kámen obětuje. Černý na tahu teď může vzít kámen označený čtverečkem (má už jenom jednu svobodu).

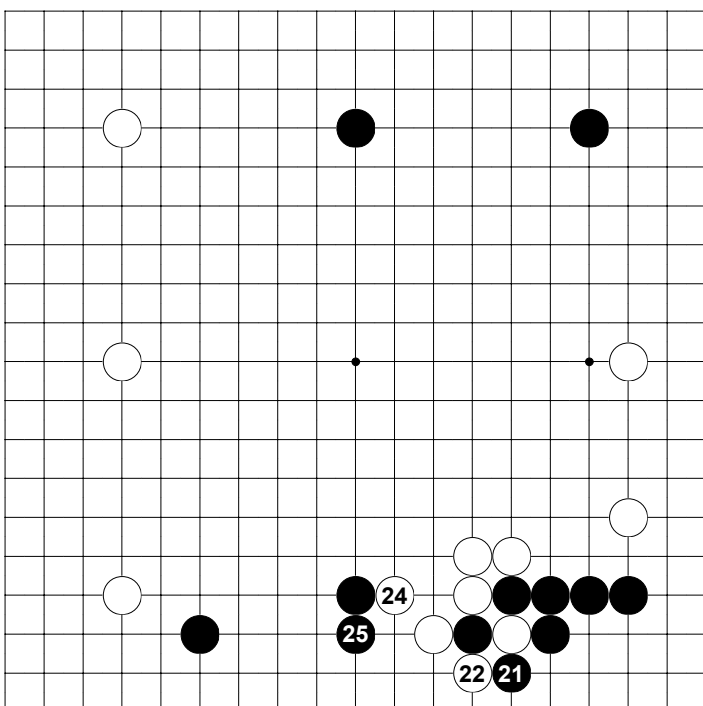


figure 5 (21-25)  
23 na půsečík nad 21

Bílý se úspěšně prolomil do spodní strany. Černý za to získal zajatce a upevnil si území v rohu, které je teď už kompletně jeho. Hra je vyrovnaná.

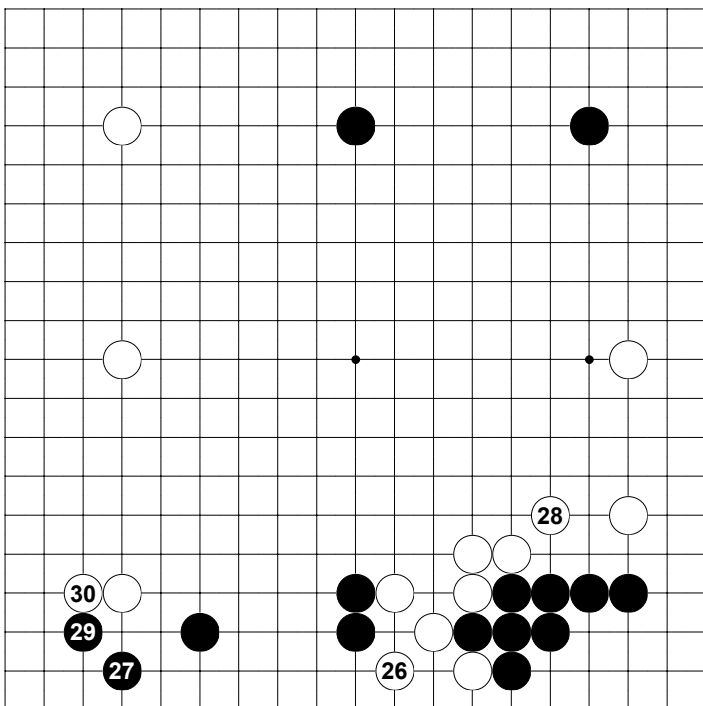


figure 6 (26-30)

Při hře go hráči nemyslí pouze na území. To je vlastně až druhořadé. Hlavní je síla jednotlivých skupin kamenů, spolupráce mezi nimi, jejich celkové rovnovážné rozmístění po desce apod. Pokud jsou tyto věci v pořádku, pak si během hry zcela přirozeně získáme i území. To se vytvoří samočinně jako důsledek harmonické hry. Slepě se v jednom rohu honit za územím a nedbat na zbytek desky, to je k ničemu.

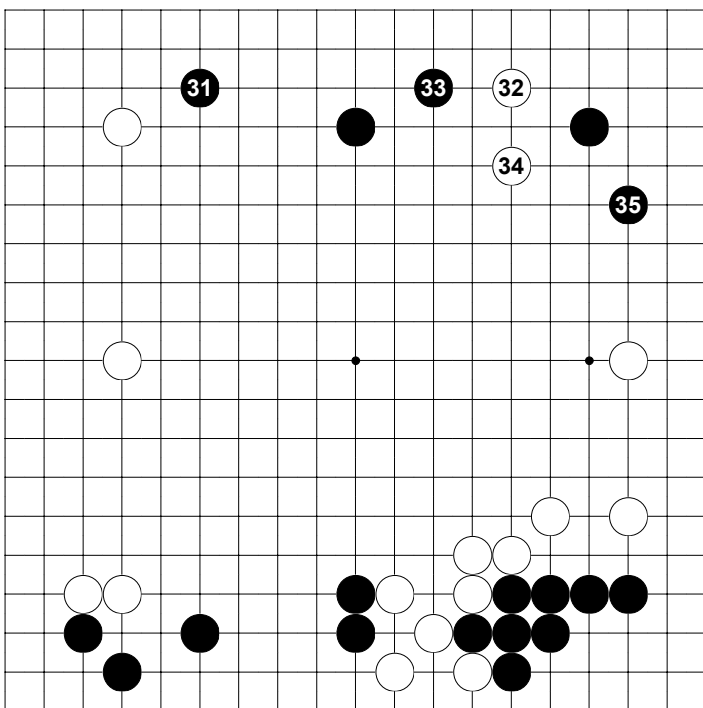


figure 7 (31-35)

Hra se teď přenesla na horní stranu. Hráč nemusí poslušně odpovídat na soupeřovy tahy. Na černého 31 hraje bílý po svém invazi na 32.

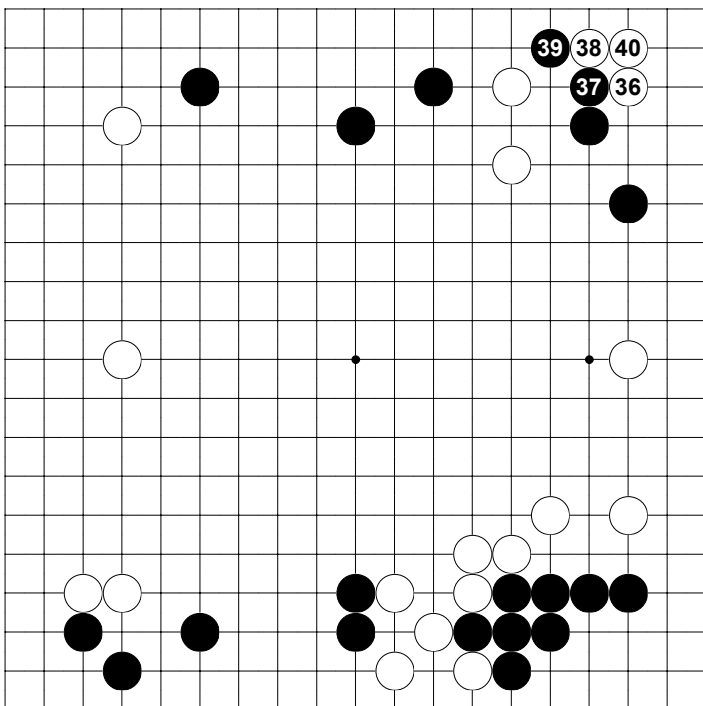


figure 8 (36-40)

Bílý podniká ještě invazi do rohu, aby černému zlikvidoval základnu. Smyslem toho je útok na černé kameny vpravo nahoře. Když nebudou ohraničovat žádné průsečíky, tedy nebudou mít oči, mohou být zajmuty. Posledním tahem (40) se bílý kryje. Kdyby na tento bod hrál černý, byl by kámen 38 odstřižen a ztracen.

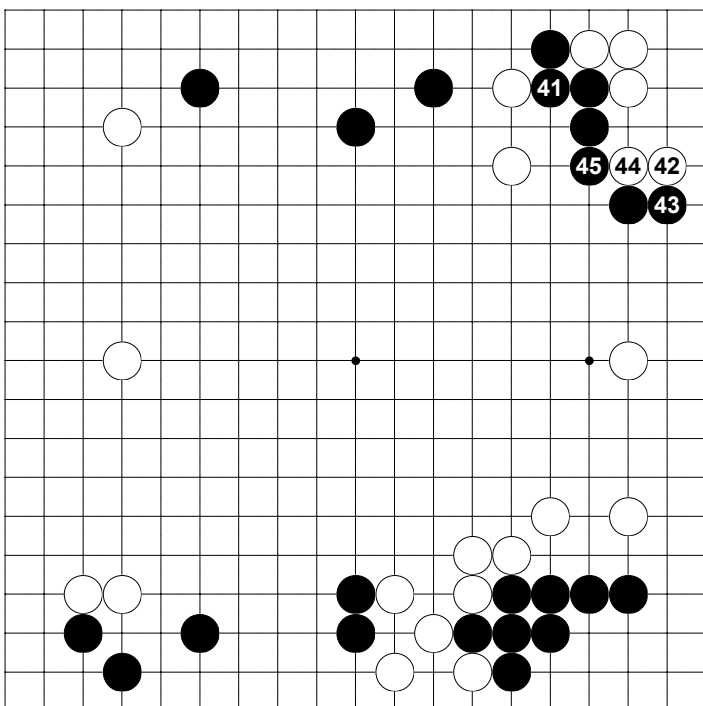


figure 9 (41-45)

Rovněž černého 41 spojuje své kameny.

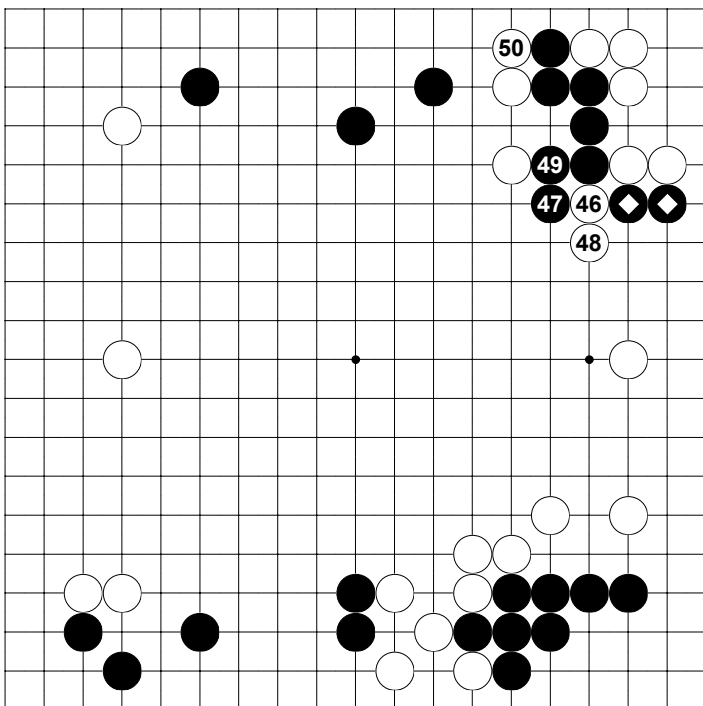


figure 10 (46-50)

Bílý tahem 46 rozstříhl černou skupinu a počítá s tím, že se mu podaří zabít dva černé kameny označené čtverečky.

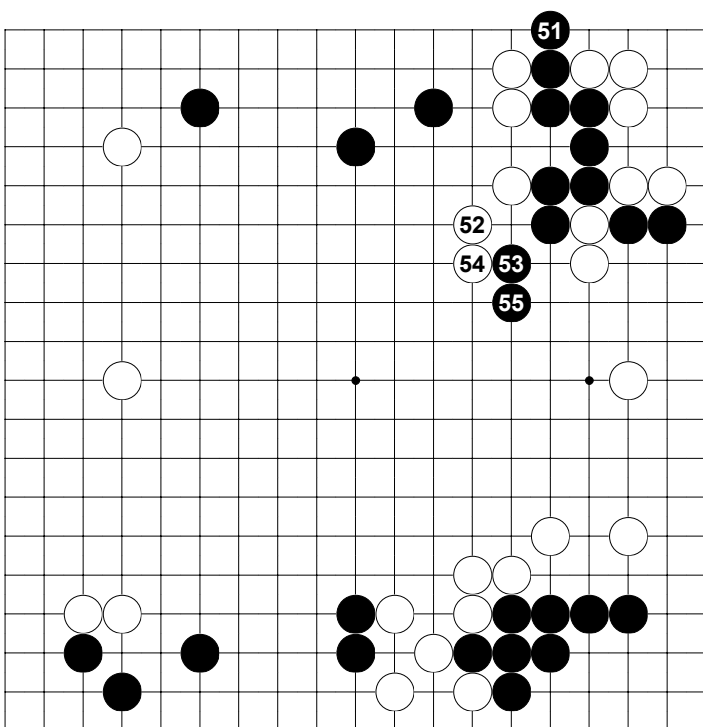


figure 11 (51-55)

Jsme svědky boje mezi dvěma skupinami, které se snaží obklíčit navzájem. Černý se svou skupinou utíká do středu, bílý rovněž, neboť ani jeho skupina nemá žádnou základnu se dvěma oky. Boj mezi těmito skupinami rozhodne partii.

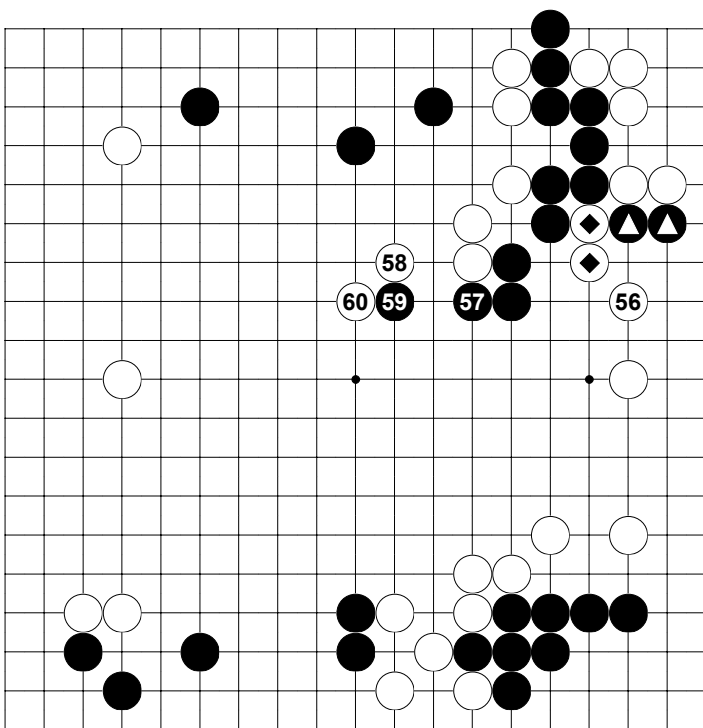


figure 12 (56-60)

Bílý se tahem 56 zpevnil, aby snad černý neprobudil své kameny označené trojúhelníky k životu a nezničil mu kameny označené čtverečky. Černý využívá dalšího tahu k tomu, aby stácel boj doleva a tlačil tak na skupinu soupeře. Všimněte si, že hráči se svými skupinami neutíkají po jednom průsečíku (to by bylo pomalé), ale spíše skáčou, kdykoli je to možné.

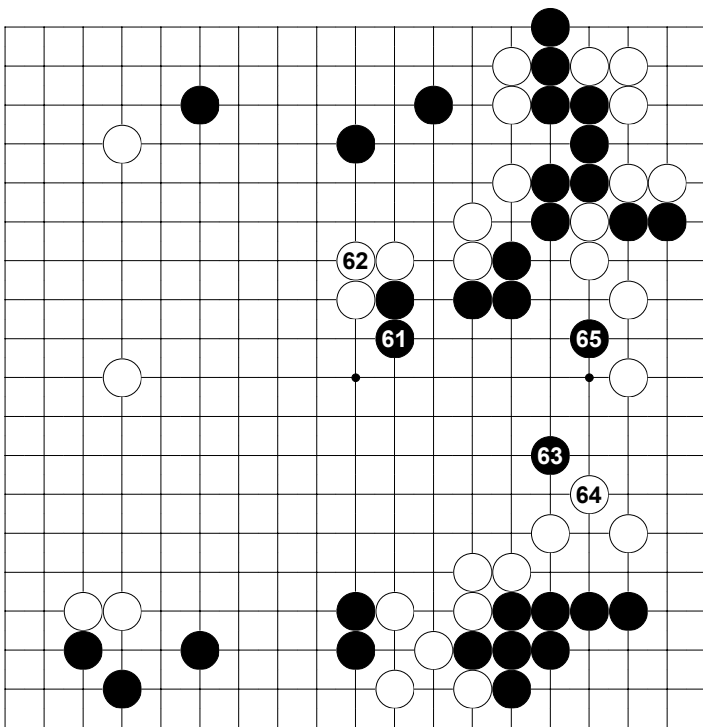


figure 13 (61-65)

Černý si snaží vytvořit co nejvíce prostoru hrozbami na díry v bílých skupinách.

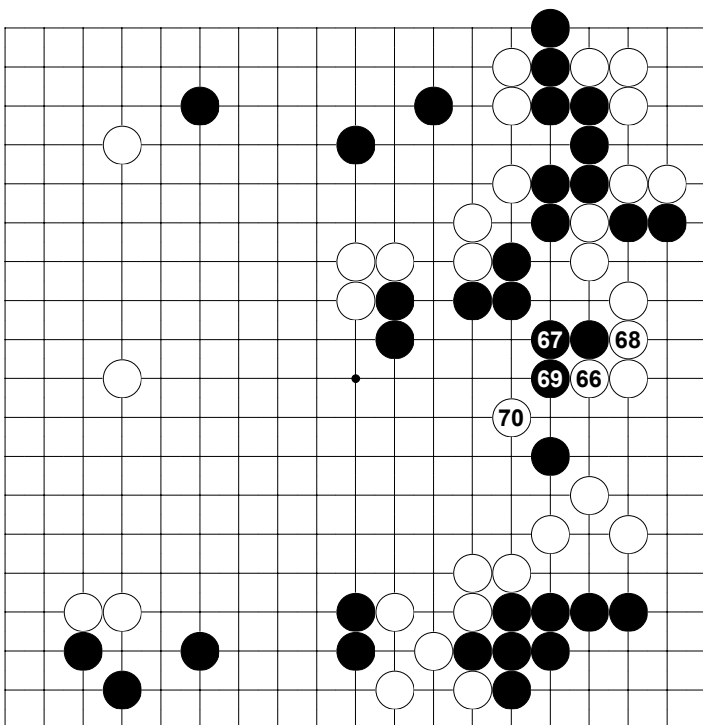


figure 14 (66-70)

Vzájemný boj pokračuje. Stále jde o to, zda černý se svou skupinou ožije, či nikoliv.

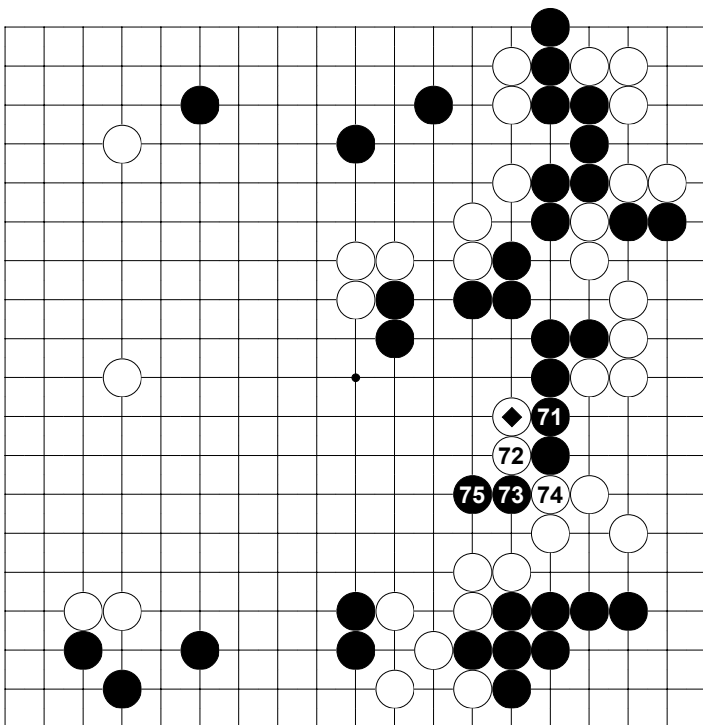


figure 15 (71-75)

Posledními tahy se vytvořila další fronta. Kameny 73 a 75 nejsou napojeny na černou skupinu nad nimi. Jde teď o to, zda černý dříve obklíčí dva kameny 72 a čtvereček nebo bílý dříve obklíčí dva kameny 73 a 75.



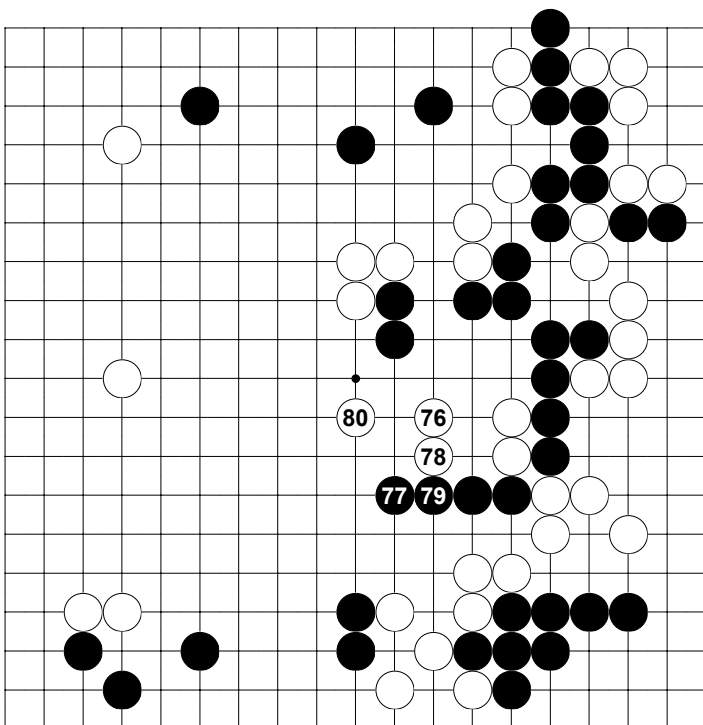


figure 16 (76-80)

Oba hráči udržují rovnováhu a utíkají se svými skupinami do volného prostoru.

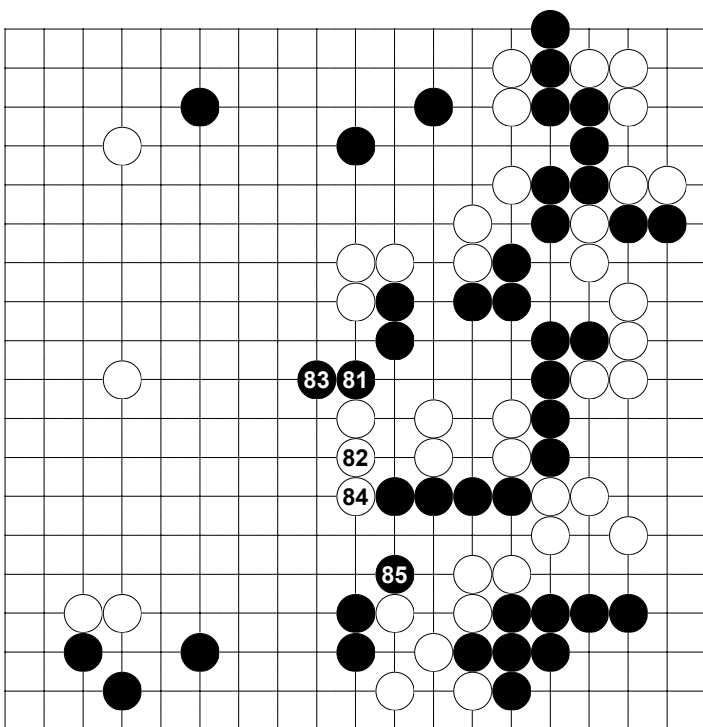
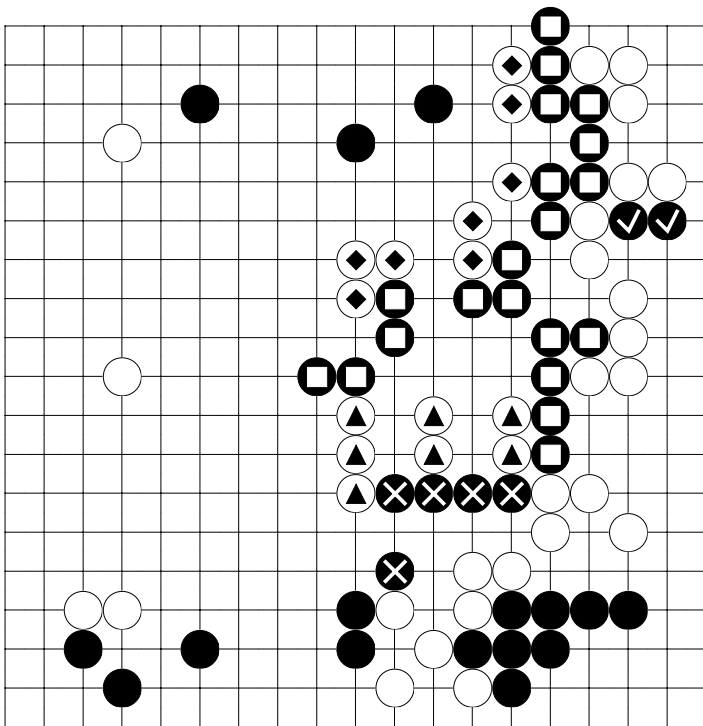


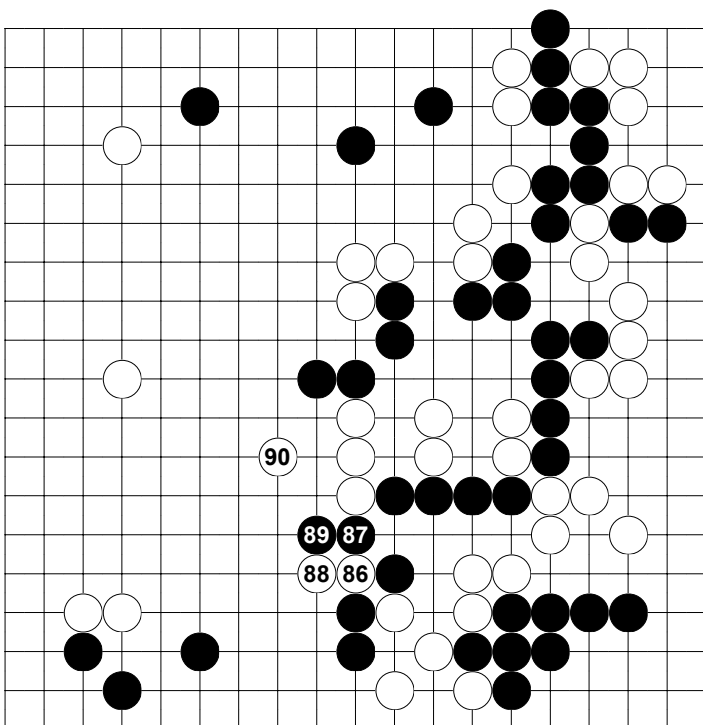
figure 17 (81-85)

Černý samozřejmě nesmí zapomenout na svou horní skupinu, nenechat si ji uzavřít, ale vyběhnout do volného prostoru. Podívejme se na situaci ještě jednou (viz další obrázek).



Dvě bílé skupiny označené čtverečky a trojúhelníky a dvě černé skupiny označené čtverci a křížky jsou izolované a navzájem bojují o život. Každý z hráčů se snaží své skupiny zachránit a některou ze soupeřových obklíčit. Dva černé kameny označené věčkem jsou obklopeny nepřátelskými silami a z boje vyřazeny.

*Pomocný obr. 1*



*figure 18 (86-90)*

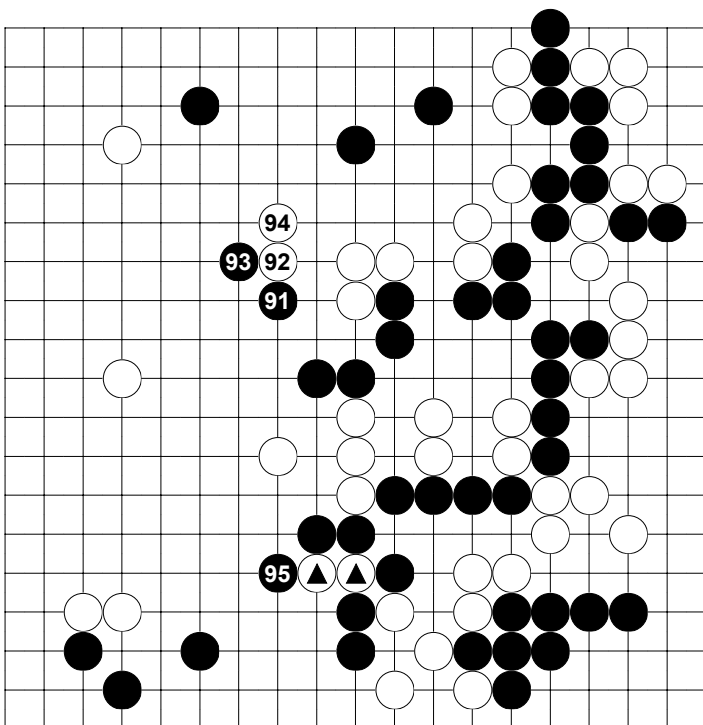


figure 19 (91-95)

Posledním tahem černý likviduje dva označené bílé kameny - přesvědčte se, že už neutěčou.

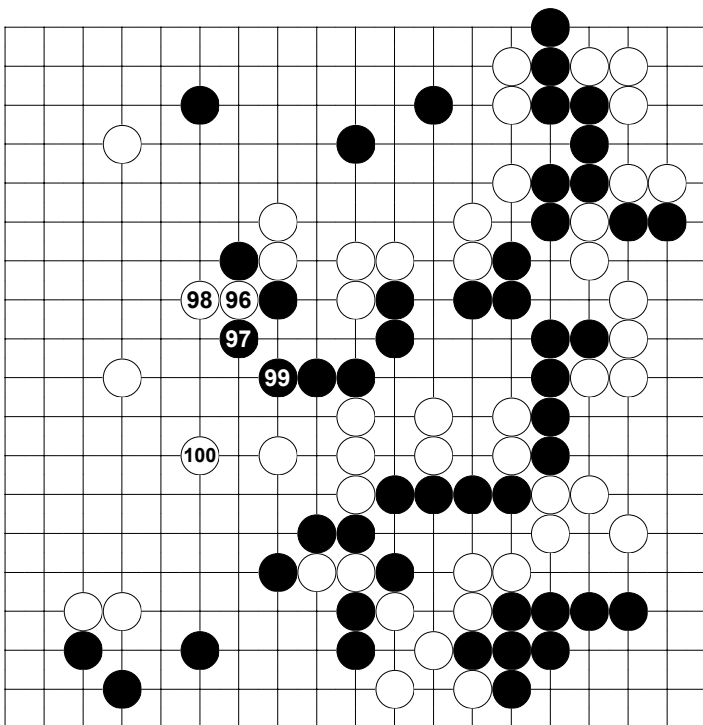


figure 20 (96-100)

Boj stále není vyřešen.

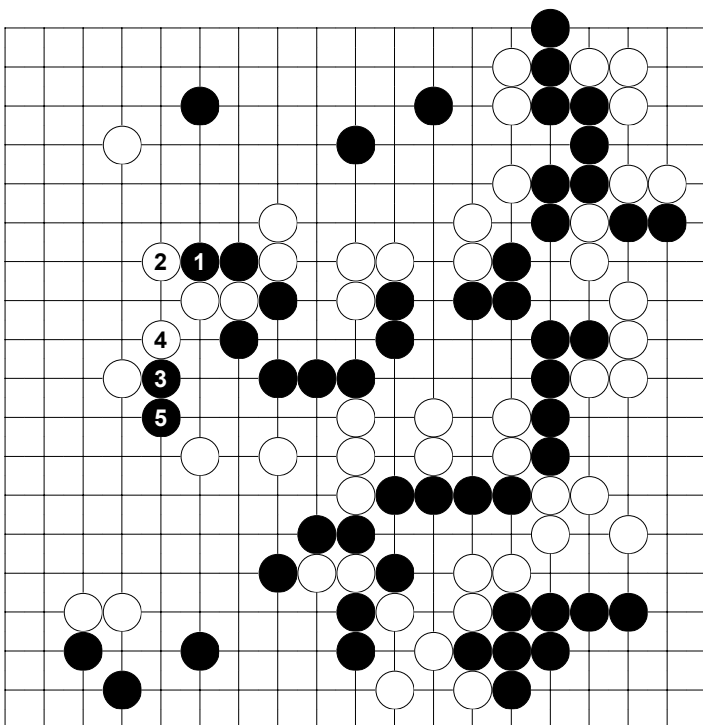


figure 21 (101-105)

Černý se ze všech sil snaží  
prodat z obklíčení.

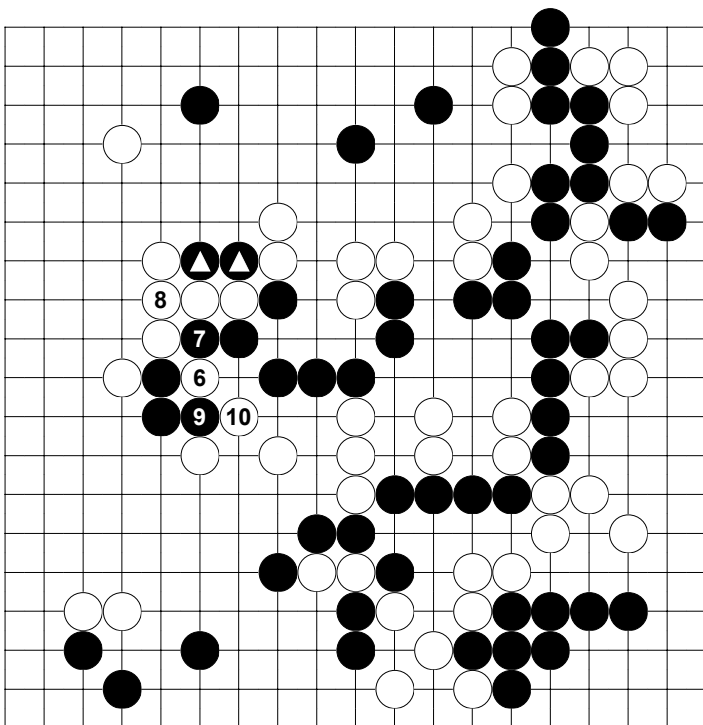
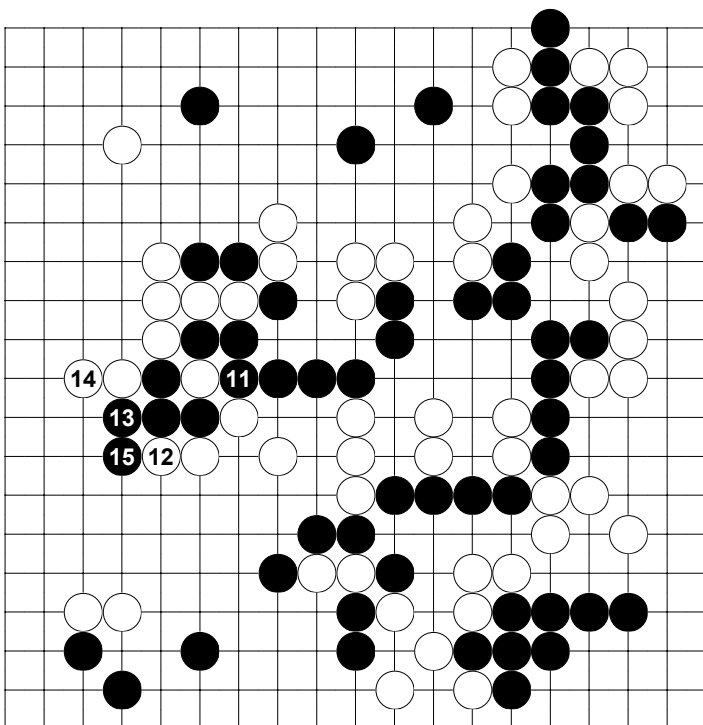


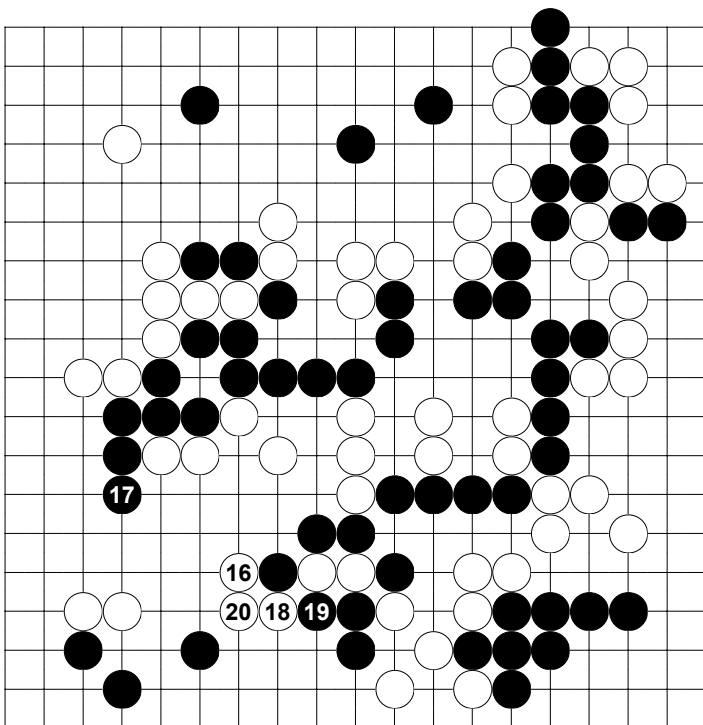
figure 22 (106-110)

Při takovém boji se hráč nesmí  
bát obětí. Dva označené  
kameny musí černý nechat  
plavat - hlavní je zachránit svou  
velkou skupinu.



Černý se při útěku otáčí tak, aby současně napadal i bílou skupinu.

figure 23 (111-115)



Boj vrcholí.

figure 24 (116-120)

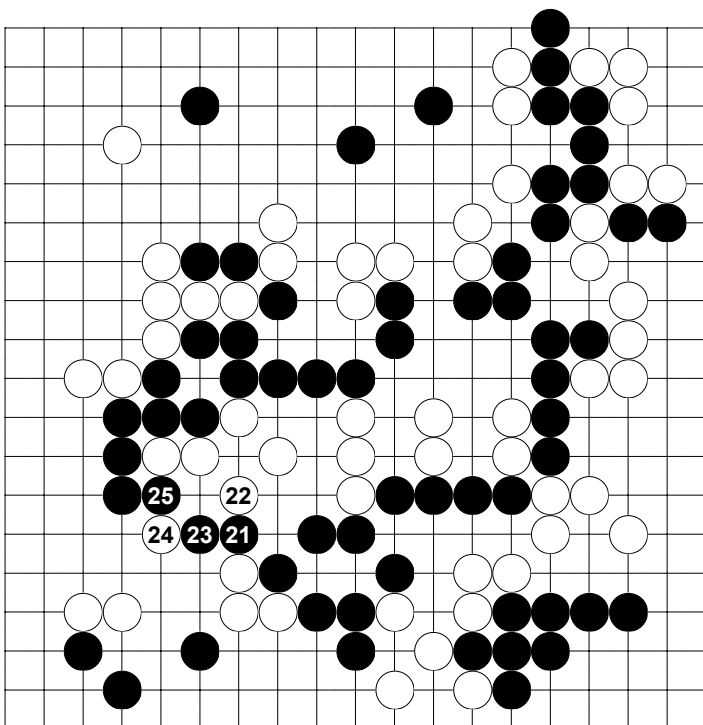


figure 25 (121-125)

Černému se podařilo bílého posledními tahy rozetnout, což bude rozhodující.

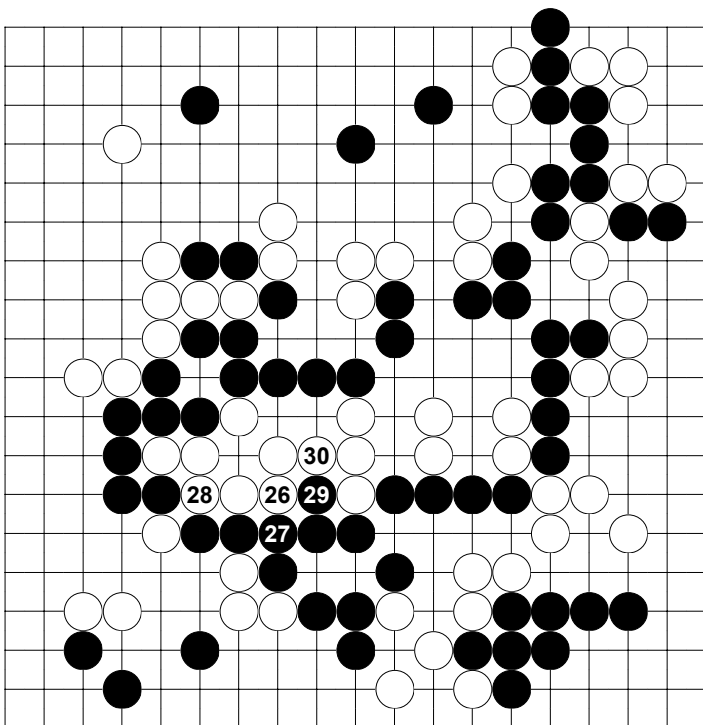
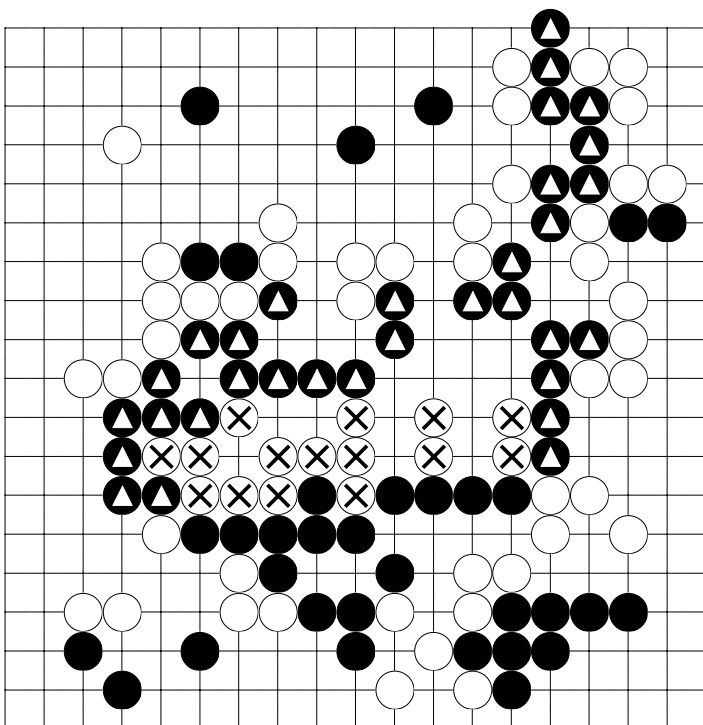


figure 26 (126-130)

Nastává konečné obklíčování (viz další obrázek).



Pomocný obr. 2

Dvě velké označené skupiny jsou vzájemně zaklesnuty, obklopeny vždy soupeřovými kameny a nemají dvě oči. Rozhodne tedy, kdo dříve koho obklíčí. V tomto boji je ovšem na první pohled jasné, že černá skupina má mnohem více svobod než skupina bílá. Bílý tedy dříve padne a jakmile se zajme skupina označená křížky a odstraní se z desky, napojí se na sebe i černé kameny. Černý tak bude ovládat střed desky a zničí i šest bílých kamenů vlevo dole. Je jasné, že vyhrál.

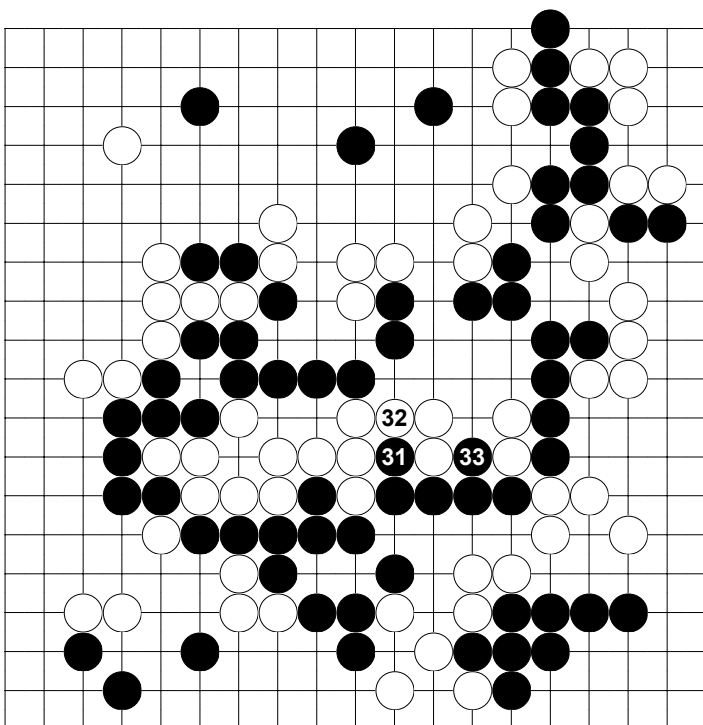


figure 27 (131-133)

Bílý už nečekal na obklíčení své skupiny a partii vzdal.

Věřím, že Vám tato ukázka dala jakous-takous představu o hře go. Doufám, že můj komentář byl aspoň trochu srozumitelný. Je to docela fuška vysvětlovat něco písemně. Pokud jste spoustě věcí nerozuměli, nezoufejte. Zamiřte do některého z klubů go a zkuste si sami zahrát. Je důležité si to VYZKOUŠET.

Radost ze hry přeje Jarek Jiruše